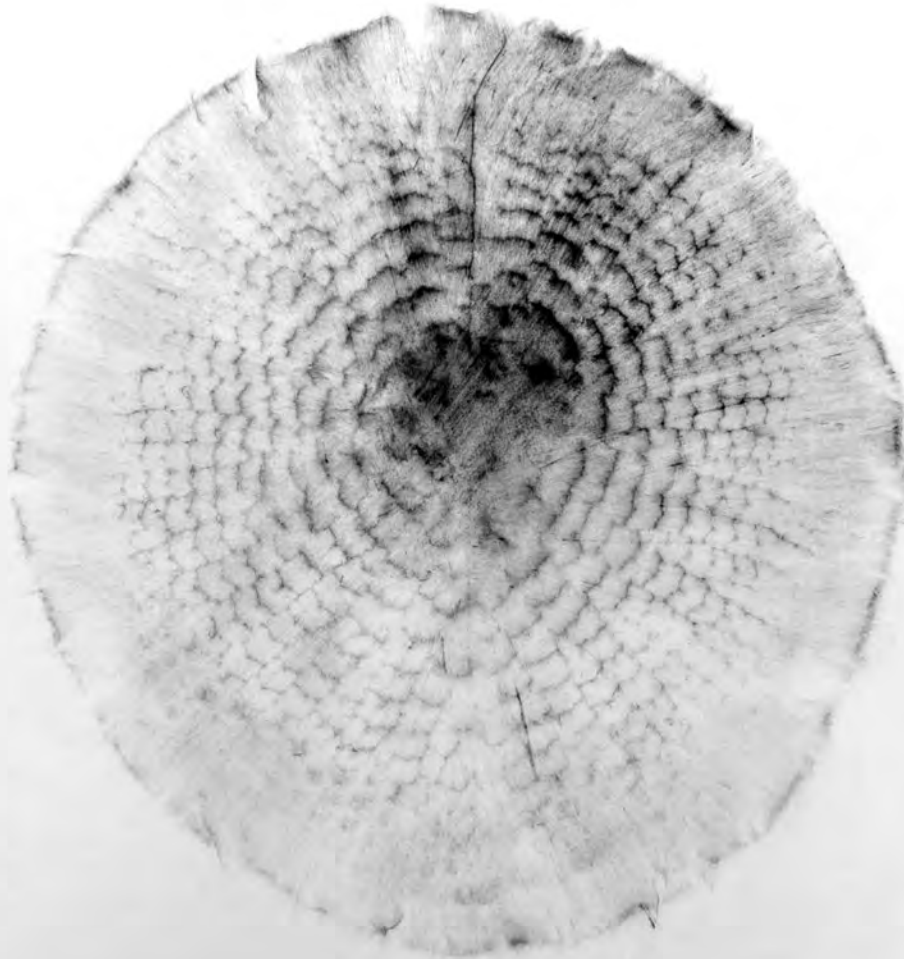




du 8 janvier au 15 février 2015  
galerie L'Œil du Vingtième

Mona Oren  
*Living surface*

*Positive / Negative : Empreinte #1, 2011*  
Plâtre, 43 x 43 x 3 cm



*Positive/Negative : Untitled #2, 2011*  
Fusain sur papier, 75 x 75 cm

Mona Oren

### *Living surface*

La pratique *multi-média* répandue dans l'art contemporain, soit l'exploration de supports très divers, est parfois perçue comme une dispersion ou une réticence à épouser une pratique spécifique. À l'inverse, on aime à identifier au sein de l'œuvre d'un artiste des thèmes récurrents, des invariants, des obsessions. Depuis dix-sept ans et ses études aux Beaux-Arts de Paris, l'artiste Mona Oren développe une œuvre multi-média qui convoque régulièrement le dessin, la photographie, la vidéo et l'installation, mais dont le centre de gravité reste la sculpture. Venue à l'art par goût du contact avec la matière, des volumes et des surfaces, elle réalise des œuvres tridimensionnelles en latex, plâtre, papier ou silicone, qui font ensuite l'objet d'une mise en situation : spatialisation, transcription, série photographique ou film vidéo. L'exposition *Living Surface* rassemble plusieurs travaux en lien avec sa matière de prédilection, la cire blanche. *Victoria* (2013), réplique grandeur nature d'un nénuphar géant, et *Wax paintings* (2011-2014), gamme de blocs monochromes, ont donc en commun, si ce n'est leur registre de représentation, du moins leur matériau. Une troisième série, *Positive/Negative* (2011), issue d'un travail identique à *Victoria* mais à une moindre échelle, expose l'étape intermédiaire du moule de plâtre permettant le coulage du nénuphar de cire, ainsi que des empreintes au fusain de ce même moule.

Dans l'œuvre de Mona Oren, *Victoria* appartient à une famille déjà nombreuse de répliques de végétaux en cire : le chou de *The Cabbage* (2011), le bouquet de *Still Life* (2011), les fleurs fondues de *Anthurium Meltdown* (2006). La rencontre de ce matériau et de ce thème résonne symboliquement. La fleur, organe sexuel de la plante, paragon de beauté naturelle dans l'esthétique classique, symbolise aussi l'éphémère. La cire, loin d'être un matériau neutre, possède son propre pouvoir d'évocation. Même synthétique, comme c'est ici le cas, elle reste à nos yeux une matière "vivante", "organique" par ce qu'on perçoit de sa vulnérabilité : fragile, sensible au vieillissement, sous la menace constante d'une déformation par la chaleur. Elle est aussi un médium plus "intime" que le bronze, la céramique ou la résine, car façonnable sans autre opération que le travail à la main. Fleur et cire ont donc les charmes de leurs inconvénients, ceux de la chair : périssable, mais lieu d'une sensualité incomparable, à portée du doigt. Ces deux figures obligées des *vanités* de l'art classique, la fleur et la bougie, se retrouvent ici mariées, en tant que matière et forme, en une vanité incarnée ou redoublée : double appel à la caresse, double rappel de notre condition mortelle.



*Victoria* (détail), 2013  
Cire, 120 x 120 x 4 cm, encadré



*Wax painting #1*, 2011  
Cire, résine, bois, 100 x 100 x 5 cm

Qui dit symbolisme dit figuration, or le statut représentationnel de ces “répliques” est ambigu, comme nous le suggère leur cohabitation avec les blocs abstraits de *Wax paintings*. Répliques, elles le sont en respectant l'échelle originale du modèle et par l'illusion de vie créée par la texture cireuse. Mais leur blancheur exsangue les distingue radicalement de leurs modèles : ce sont des objets non-mimétiques, qui n'ont pas vocation à exemplifier l'original. En empruntant sa forme au végétal tout en le vidant de sa couleur, Mona Oren se défait des problématiques relatives au simulacre. Elle ne mise pas, comme dans le *pop art*, sur l'ironie de la simple duplication. Elle se démarque aussi de la démarche surréaliste, qui convoque l'objet familier pour mieux le détourner. Son geste n'assène pas l'incongruité ou le malaise. Les strates de sens qui se superposent dans l'œil du spectateur sont plus délicates, fragiles, translucides, que des déclarations d'intention. Elles se déposent comme se travaille la cire, c'est-à-dire par pellicules, par fines couches successives. Son travail s'apparente au post-minimalisme\*, qui exploite la force évocatrice et formelle du matériau pur tout en l'enrichissant d'une émotivité plus volatile. Le symbolisme, l'érotisme, l'humour sont bien présents, mais aussi le doute, la pudeur, le recul.



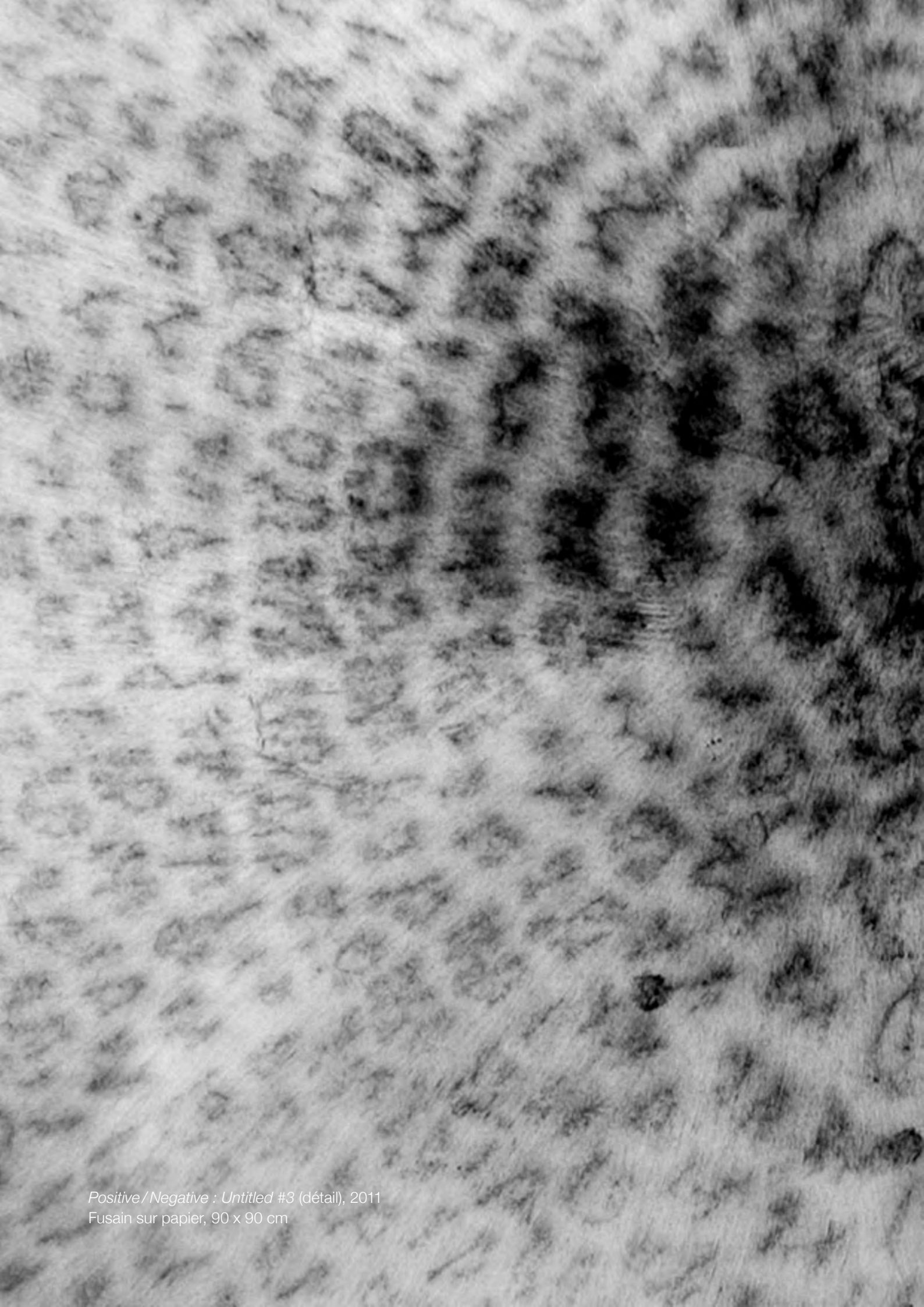
*Positive/Negative : Empreinte #2 (détail), 2011*  
Plâtre, 43 x 43 x 4 cm

*Positive/Negative* illustre bien cette façon de jeter le trouble sur les registres de lecture. En plus de documenter le processus de fabrication d'une réplique, le moule et ses décalques viennent brouiller ou obscurcir notre regard initial sur *Victoria* : ils évoquent moins un nénuphar que des sections d'arbres, des carapaces ou des concrétions rocheuses ; ils se prêtent même à une lecture abstraite, déjà latente dans *Victoria*, mais désormais explicite ; et leur titre, en fait d'éclairage, achève de désorienter notre intuition de ce qui est le moyen et ce qui est la fin dans ce processus de réplification. En somme, ils reconfigurent notre perception de l'œuvre qui les côtoient, en élargissant des lignes de fracture qui n'étaient ailleurs encore qu'ébauchées. Minéral, végétal, animal, humain : où situer la limite ? Pareillement en ce qui concerne les *Wax paintings* : n'ayant de *paintings* que le nom et la silhouette, ils introduisent malicieusement un doute qui se répand par contagion dans le reste de l'exposition. Toutes les œuvres présentées ici pourraient être appelées "monochrome". Aucune n'est au fond plus "formaliste" ou "sensible" qu'une autre. Nos classifications de l'art se délitent doucement, dans un jeu de perturbations réciproques. Et de toutes les lignes de fracture qui lézardent désormais les pièces de cire de Mona Oren, libre à chacun d'emprunter celles qui le troublent le plus. L'important est de ne plus savoir exactement ce que l'on a sous les yeux.

*Paul Calori, octobre 2014*

---

\* Parmi les œuvres post-minimales susceptibles d'éclairer pertinemment le travail de Mona Oren, citons les objets en résine d'Eva Hesse (1936-1970) ou les installations de Roni Horn (née en 1955).



*Positive/Negative : Untitled #3 (détail), 2011*  
Fusain sur papier, 90 x 90 cm

## Mona Oren

<http://www.monaoren.com>

Née 1975 en Israël

Vit et travaille à Paris

Représentée par Gallois Montbrun & Fabiani

### Formation et diplômes

1997 - 2002 Ecole Nationale Supérieure des Beaux Arts, Paris

Diplôme national supérieur d'arts plastiques (DNSAP)

1989 - 1993 Thelma Yellin High School of the Arts, Givatayim, Israël

### Prix, bourses et résidences

2012 - 2014 Finaliste Prix Liliane Bettencourt Pour l'Intelligence de la Main, trois années consécutives

2010 - 2013 Trois résidences d'artiste à ComPeung, Doi Saket, Thaïlande

2007 Bourse UNESCO Aschberg, résidence d'artiste à la Faculté des Beaux-Arts, Université de Chiang Mai, Thaïlande

2001 Bourse Maurice Colin-Lefrancq, Cooper-Union, New York

### Expositions personnelles et performances

2015 Living Surface, Galerie L'Œil du Vingtième, Paris, France (à venir)

2014 Monamour, exposition Rouge, performance au Musée Paul Dupuy, Toulouse, France

2011 Lamps, Chairs and White, Agence Gallois Montbrun & Fabiani, Paris, France

2009 Metamorphosis, Oranim Gallery, Israël

2007 Paradiso, Janco Dada Museum, Ein Hod, Israël (catalogue)

2007 Purification, Chiang Mai University Art Museum, Thaïlande

2005 The Kissing Room, Noga Gallery (Project Room), Tel Aviv, Israël

## Expositions collectives (sélection)

- 2014 Quotidiaen, La Porte Peinte Centre Pour Les Arts, Noyers sur Serein, France
- 2014 Biennale Passage(s) : Le Rouge, Musée Paul Dupuy, Toulouse, France
- 2012 Be:e, La Porte Peinte Centre Pour Les Arts, Noyers sur Serein, France
- 2012 v.o.i.d., avec Helen Michaelsen et Ellis Hutch, Canberra Contemporary Art Space, Canberra, Australie (catalogue)
- 2012 Le Monde Comme il Bouge, La Brasserie, Centre d'Art Contemporain, Nord-Pas-de-Calais, France
- 2011 ComPeung Revisited, Chiang Mai City Arts & Cultural Center, Thaïlande (catalogue)
- 2011 Fêtes Galantes, Maison Parisienne, Plaza Athénée, Paris, France
- 2011 Lady Dior As Seen By, exposition itinérante de Dior, Shanghai, Beijing, Tokyo, Sao Paulo, Milano, Hong Kong (catalogue)
- 2010 The Cake, Agence Gallois Montbrun & Fabiani, Paris, France
- 2009 Unveiling Ceremony, video screening & performance, Screen on Baker St., London, England
- 2008 Bagus Hati, Cullity Gallery, The University of Western Australia, Perth, Australie
- 2008 International Festival of the Environmental Image, Paris, France (catalogue)
- 2008 Video Salon 3, Galerija 10m2, Sarajevo
- 2007 Les Ateliers d'été, L'Atelier c/o Galerie Jean Brolly, Paris, France
- 2007 La Biennale d'Issy les Moulineaux, France
- 2007 Meeting Point, avec Sudsiri Pui-Ock, PSG Gallery, Silpakorn University, Bangkok, Thaïlande
- 2007 Perach Atsitz, Petach-Tikva Museum, Israël
- 2004 Rose C'est la Vie, Tel Aviv Museum, Israël (catalogue)
- 2003 Salon d'Automne no.100, Paris, France (catalogue)
- 2002 In all Manners, L'Academie des Beaux Arts, Paris, France (catalogue)
- 2002 White, Paris Project Room, Paris, France (catalogue)

## Collections

Tel Aviv Museum, Israël  
Petach Tikva Museum, Israël  
Acacia Fine Art Ltd, Bangkok  
Galerija 10m2, Sarajevo  
Collections privées

Travaux  
2006-2014

Sculpture, photographie,  
installations et performances



*Blossom*, 2014  
Cire, 75 x 16 x 16 cm



*Blossom* (détail), 2014  
Cire, 75 x 16 x 16 cm



*Nature morte en rouge et Blood Flowers (détail), 2014*  
700 fleurs en cire, projection vidéo, dimensions variables

Vue d'exposition au Musée Paul Dupuy, Toulouse  
Exposition Rouge, Biennale Passage(s)

*Nature morte en rouge* (détail), 2014  
700 fleurs en cire, dimensions variables

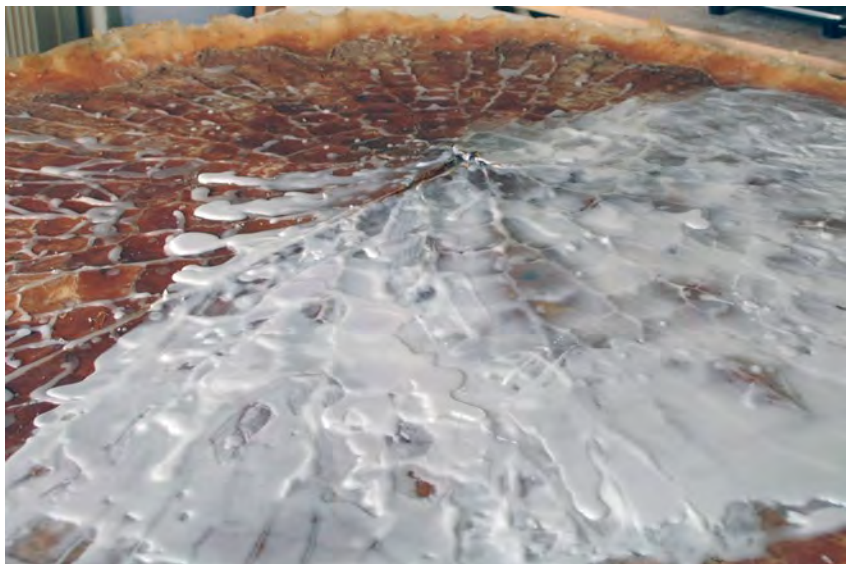




*Monamour*, 2014

Latex, projection vidéo, dimensions variables

Performance lors de l'exposition *Rouge*, *Biennale Passage(s)* au Musée Paul Dupuy, Toulouse



*Victoria* (fabrication), 2013  
Moule en latex, tirage en cire



*Holding on (détails), 2011*

10,000 fleurs

Performance vidéo, the v.o.i.d. project, Thaïlande 2010-2012



*Letting go*, 2011  
6,000 fleurs  
Performance vidéo, the v.o.i.d. project, Thaïlande 2010-2012



*The Cabbage*, 2011  
Cire, 26 x 50 x 48 cm



*Still life (détails), 2011*  
Cire



*Internal*, 2009  
Photographie couleur



*Paradiso*, 2007  
Cire d'abeille, silicone, projections vidéo, dimensions variables  
Vue d'installation au Musée Janco Dada, Israël



*Anthurium Meltdown*, 2006  
Photographie couleur



## L'Œil du Vingtième

24, rue de la Réunion, 75020 Paris  
 mercredi-samedi : 14h30-19h  
 et le dimanche : 10h-14h  
[www.oeilduvingtieme.fr](http://www.oeilduvingtieme.fr)

contact  
[paul.calori@oeilduvingtieme.fr](mailto:paul.calori@oeilduvingtieme.fr)  
 06 81 95 96 91

accès  
 Métro ligne 9, Maraîchers, Buzenval  
 Métro ligne 2, Avron, Alexandre Dumas

### PROGRAMMATION

2012		
oct.-nov.	Christophe Pradal, Christian Huvet	techniques mixtes sur papier
2013		
fév.-mars	Alain Péclard	sculpture et collage
mars-avril	Art brut	dessin, peinture, gravure
mai-juin	Alain Delpech, Eva Gallizzi	gravure
sept.-oct.	<i>Patchwork</i> , Emmanuel	papiers, verres, photographies
nov.-déc.	S. Moreaux, F. Rodriguez-Sol	céramiques et dessins
déc.-janv.	Artistes de la galerie	exposition collective
2014		
janv.-fév.	Alice Nadjarian	dessin
mar.-avr.	Sébastien Mettraux	linogravure
avr.-mai	Hiroshi Maeda	photographie
juin-juillet	Basile Péclard	encres sur papiers
septembre	Christophe Pradal	techniques mixtes sur papier
octobre	Thomas Perrodin	livres sérigraphiés
novembre	Emmanuel Rioufol	photographie
décembre	Artistes de la galerie	exposition collective
2015		
janv.- fév.	Mona Oren	sculpture, dessin
fév.-mars	Thomas Vergne	huiles sur toile
mars-avril	Christian Huvet	techniques mixtes sur papier